

beca de suport a la creació de circ



i escoles



CONTEXT

I MARC DE LA BECA

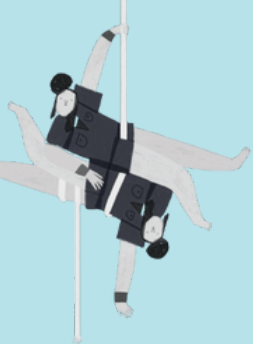
nilak, la Fundació Carulla i La Turbo, amb la col·laboració de Cardant Cultura, Consell Comarcal de la Terra Alta, Konvent, La Central del Circ, La Cremallera, L'Obrador, Rocaumbert i Tub d'Assaig 7,70., s'uneixen per obrir una beca de suport a la creació.

Aquesta beca de suport vol impulsar la creació d'un **espectacle de circ** que tingui com a **públic objectiu l'alumnat de centres d'educació d'infantil i primària**, amb capacitat de ser representat en **escoles d'arreu del país** i essent **el català la llengua vehicular** tant de l'espectacle com del projecte.

A partir del projecte *Arts escèniques a les escoles de la Terra Alta*, on el Consell Comarcal de la Terra Alta i nilak treballen des de fa dos anys per la programació d'un espectacle de circ per cada centre educatiu de la comarca; nilak, la Fundació Carulla i La Turbo s'uneixen per continuar creant espectacles que puguin ser representats en el context dels centres educatius i que a la vegada contemplin la naturalesa de les escoles rurals del país.

La voluntat de la convocatòria és la de continuar teixint una mirada de futur en les arts escèniques des de la base, **entenent l'escola com una eina essencial per ajudar a garantir l'accés universal a les arts escèniques a infants i joves.**





OBJECTIUS

DE LA BECA

- Creació d'un espectacle de circ amb la capacitat de ser representat tant en interior com exterior, així com en espais no convencionals.
- Elaboració d'un material pedagògic de suport lligat a l'espectacle.
- Potenciar la creació amb una mirada inclusiva per a totes les edats.
- Creació d'un espectacle amb autonomia tècnica.
- Dotar de condicions econòmiques i d'espais de residència per a la creació.
- Entendre i respondre a les diferents realitats de les escoles del país.

REQUISITS DE LES SOL·LICITUDS

- Poden presentar sol·licitud creadores majors d'edat i companyies o col·lectius d'**artistes amb seu fiscal a Catalunya** i amb capacitat de facturació al llarg del desenvolupament de totes les fases de creació i producció del projecte.
- El **llenguatge principal** de la proposta ha de ser el **circ**.
- Cada sol·licitant només pot presentar un projecte en aquesta convocatòria.
- La peça es pot trobar en fase d'investigació o creació en el moment de presentar convocatòria. No es valoraran projectes ja estrenats.
- La **llengua vehicular** del projecte i de l'espectacle ha de ser el **català**.
- Entregar tots els documents requerits en el punt "Material a presentar" dins del període establert en el calendari de les bases.



LA BECA DE SUPORT

Condicions econòmiques

La beca de suport està dotada d'una **aportació econòmica** de:

- **10.000€ en concepte de suport a la creació** que s'haurà de destinar a la conceptualització i producció de la peça.
- **3.000€ en concepte de dues actuacions**. Les actuacions es faran en el context de les itineràncies de nilak i/o en el projecte "Arts escèniques a les escoles de la Terra Alta".

La facturació d'aquests imports es concreta de la següent manera:

- Factura de 2.000€ + IVA a l'Associació Últim Vals en concepte de "Suport a la creació" amb data límit de presentació el 31 de desembre de 2025.
- Factura de 2.000€ + IVA a Vòrtex Projectes Culturals SCCL en concepte de "Suport a la creació - La Turbo" amb data límit de presentació el 31 de desembre de 2025.
- Factura de 6.000€ a la Fundació Carulla en concepte de "Suport a la creació - Fundació Carulla" amb data límit de presentació el 31 de desembre de 2025. A aquest valor se li aplicaran les retencions, tributs o obligacions fiscals corresponents.
- Factura de 3.000€ + IVA a l'Associació Últim Vals en concepte de dues actuacions (1.500€ + 1.500€) que s'abonaran a través d'una factura un cop realitzades. *Actuacions a realitzar durant la temporada 2026/27.*

Les factures s'abonaran en un màxim de 60 dies després de ser emeses.



Residències de creació

La beca de suport contempla residències de creació a:

- **Konvent.** Cal Rosal. <https://konvent.cat/>
- **La Central del circ.** Barcelona. <https://lacentraldelcirc.cat/>
- **La Cremallera.** Ribes de Freser. <https://www.lacremallera.art/>.
- **L'Obrador.** Deltebre. <https://espailobrador.com>
- **La Roca Umbert.** Granollers. <https://www.rocaumbert.com/>
- **La Turbo.** Barcelona. <https://www.miquelbarcelona.com/laturbo>
- **Museu Terra.** L'Espluga de Francolí. <https://museuterra.cat/>
- **Tub d'Assaig 7,70.** Terrassa. <https://tubdassaig.com/>

residència amb un cost reduït a:

- **Can Grau.** Les Masies de Roda. <https://www.cangrauanigami.cat/>

Les dates i condicions de les residències es concretaran en funció dels calendaris i disponibilitats dels centres de creació col·laboradors. **No s'inclou transport ni dietes.** Per altra banda, les residències poden estar subjectes a contrapartides a pactar amb cada espai.

Altres

- En cas que la companyia ho demani, n'ofereix un seguiment de **mentories mensuals en la producció** de la peça així com d'**acompanyament de creació de la proposta pedagògica.**
- Aquest suport és compatible amb altres suports de creació, així com les subvencions del Departament de Cultura de la Generalitat de Catalunya.

VALORACIÓ DELS PROJECTES

- **Interès de la proposta** en el marc actual de les arts escèniques.
- Que la proposta estigui destinada a **tots els públics**, amb una atenció especial a l'alumnat de l'escola primària.
- Capacitat de crear activitats i/o **suports pedagògics** adequats a les edats compreses entre 3 i 6 anys i entre 6 i 12 anys que acompanyin l'espectacle. Es valorarà que les activitats estiguin pensades per **aules multigrau**.
- Capacitat d'**adaptació** de l'espectacle en diferents espais.
- **Sostenibilitat i autonomia tècnica**, necessitats tècniques adaptades a la realitat dels contextos escolars.
- **Coherència i viabilitat** del projecte en relació al pressupost presentat.

Comissió de valoració

Les tres entitats impulsores faran una preselecció dels projectes i una comissió externa formada per 5 persones serà l'encarregada de fer l'última valoració. Aquesta comissió externa estarà formada per:

- 1 membre de l'APCC (Associació de Professionals de Circ de Catalunya).
- Mestres de la Terra Alta (escola Cèsar Martinell i escola Montsagre).
- 3 persones externes designades per les entitats impulsores.

En cas de valorar-ho, la comissió podrà demanar una entrevista prèvia a la selecció final.



S'ha de fer arribar la següent documentació per correu electrònic a l'adreça: **creacio@nilak.cat**. La data límit per la presentació dels documents és el **20 d'abril de 2025 a les 23.59 h**:

Dossier del projecte que ha de constar, com a mínim de:

- Dades completes de la companyia.
- Motivacions i objectius del projecte.
- Informació i descripció detallada del projecte artístic.
- Trajectòria de l'equip artístic, la companyia i les persones vinculades al projecte.
- Calendari de producció.
- Pressupost del projecte.
- Requisits tècnics.
- Idea de la proposta pedagògica.
- Altres suports/beques/ajudes que tingui el projecte.
- Material gràfic i audiovisual de la proposta o de propostes anteriors.
- Contacte.



MATERIAL A PRESENTAR

COMPROMISOS DEL PROJECTE SELECCIONAT

- L'artista o companyia que rebi el suport haurà de **firmar un conveni** on s'especificaran tots els drets i deures tant dels agents impulsors com de la companyia seleccionada.
- L'artista o la companyia seleccionada es compromet a **estrenar la producció durant el 2026**. Si l'espectacle no es pogués estrenar per causes de força major, l'artista o companyia haurà de pactar una nova data de presentació.
- La peça resultant ha de tenir una **durada mínima de 40 minuts** i haurà d'anar acompanyada d'una **proposta pedagògica**.
- En cas que les persones responsables del projecte guanyador hagin de renunciar al desenvolupament d'aquest, s'extingirà el conveni i s'haurà de retornar l'import total aportat fins a aquell moment.
- L'ús del finançament d'aquest suport econòmic és exclusivament per la realització del projecte presentat.
- Les artistes seran responsables, sempre que calgui, d'estar donades d'alta a la seguretat social així com de disposar de l'assegurança de responsabilitat civil pel desenvolupament de l'activitat.
- Realització d'una **residència a La Turbo** (Barcelona).
- Realització d'una **preestrena** a la seu de la **Fundació Carulla** al barri de Poble Nou de Barcelona (espai no convencional), com a contrapartida a la beca.
- **Realització de dues funcions** remunerades, en el marc del projecte "Arts escèniques a les escoles de la Terra Alta" o en les itineràncies de nilak.
- Fer constar tots els logotips que es detallin en el conveni en totes les comunicacions referents a l'espectacle.
- **Elaboració d'una memòria** del procés de creació a presentar una vegada estrenat el projecte.
- Totes les persones sol·licitants es mostren d'acord amb les bases i els compromisos en el moment d'efectuar la inscripció.





CALENDARI

La convocatòria s'iniciarà el dia 1 d'abril de 2025 i **finalitzarà el dia 20 d'abril de 2025 a les 23.59 h.**

Període de valoració i estudi de les propostes durant el mes de maig de 2025.

La proposta seleccionada es donarà a conèixer durant la setmana del 9 de juny de 2025.

L'espectacle s'haurà d'**estrenar durant el 2026.**

COMUNICACIÓ

S'haurà de fer constar els logotips de nilak, Fundació Carulla i La Turbo en tota la comunicació del projecte, així com la menció de la *Beca de suport a la creació de circ i escoles* en la fitxa artística de l'espectacle.

S'haurà de fer constar els logotips dels centres de creació on el projecte faci residències de creació en tota la comunicació del projecte.

nilak, La Turbo i Fundació Carulla podran fer difusió i fer ús de les imatges durant el procés de creació així com de les futures representacions de la companyia guanyadora del suport. Les imatges seran utilitzades previ acord amb la companyia.

El projecte seleccionat serà comunicat personalment abans de la comunicació pública de la resolució.

Els projectes no seleccionats seran informats via telemàtica de la resolució.



AGENTS ARTICULADORS

Fundació Carulla

La Fundació Carulla treballa per enfortir la llengua i la cultura catalana com a espais comuns i de cohesió social, impulsant i liderant iniciatives innovadores, construint comunitats creatives i fomentant els drets culturals. A més de gestionar el Museu Terra de l'Espluga de Francolí i l'Editorial Barcino, cada any convoca diferents premis i beques d'impuls cultural i educatiu i ofereix tallers i jornades de reflexió i debat entorn del poder de la cultura com a motor de transformació social a través del programa Mutare.

La Turbo

La Turbo és un espai de creació focalitzat en l'entrenament, residència i col.laboració en xarxa de projectes artístics escènics, multidisciplinars i amb una mirada cooperativa amb el barri, el territori i el teixit cultural de la ciutat de Barcelona.

El projecte neix l'any 2021 al barri de Sants de Barcelona, en una antiga fàbrica de banyadors de la marca "Turbo". Al gener de 2024, es trasllada a l'Avinguda Josep Tarradellas 44, a l'antic estudi del fotògraf Leopold Pomés.

nilak

nilak és un espai escènic itinerant a través d'una carpa que funciona com a teatre. És una carpa que acull una pluralitat de pràctiques artístiques, no només en la seva exhibició, sinó també en la seva creació, formació i inspiració. Un dels eixos principals de treball del projecte és la promoció igualitària de l'accés a la cultura.

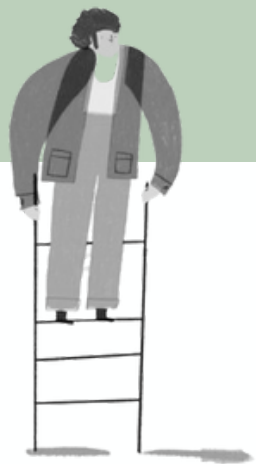
El projecte fa la seva primera itinerància el 2021 a Vilalba dels Arcs, i des de llavors ha seguit itinerant per diferents comarques del país. Les itineràncies consisteixen en una estada de 15 dies en una població, on es desenvolupen activitats, tallers i una programació d'arts escèniques de la mà de l'Ajuntament, les escoles i les entitats socials i culturals.

El projecte ha format part del Pla d'Impuls del Circ i ha estat reconegut amb els Premi Lluís Carulla, Premi Serra d'Or, Premi Temps de les Arts, Talent Cambra i aquest passat 2024 amb el Premi Nacional de Cultura.

Per dubtes i consultes us podeu adreçar a: creacio@nilak.cat

Les il·lustracions han estat realitzades per Mariona Tolosa Sisteré en el marc del projecte pedagògic de nilak.

D'acord amb la legislació vigent, les dades recollides en el formulari d'inscripció seran utilitzades exclusivament per a la selecció de propostes artístiques de la Beca de suport a la creació i amb cap més finalitat.



organitza

FUNDACIÓ
CARULLA



amb el suport de

cardant
cultura



Consell Comarcal
de la Terra Alta

konvent

LA CREMALLERA

Espai de creació i
residència artística

L'OBRA D'OR
ESPAI DE CREACIÓ

rocaumbert.f.a.



LA CENTRAL
DEL CIRC